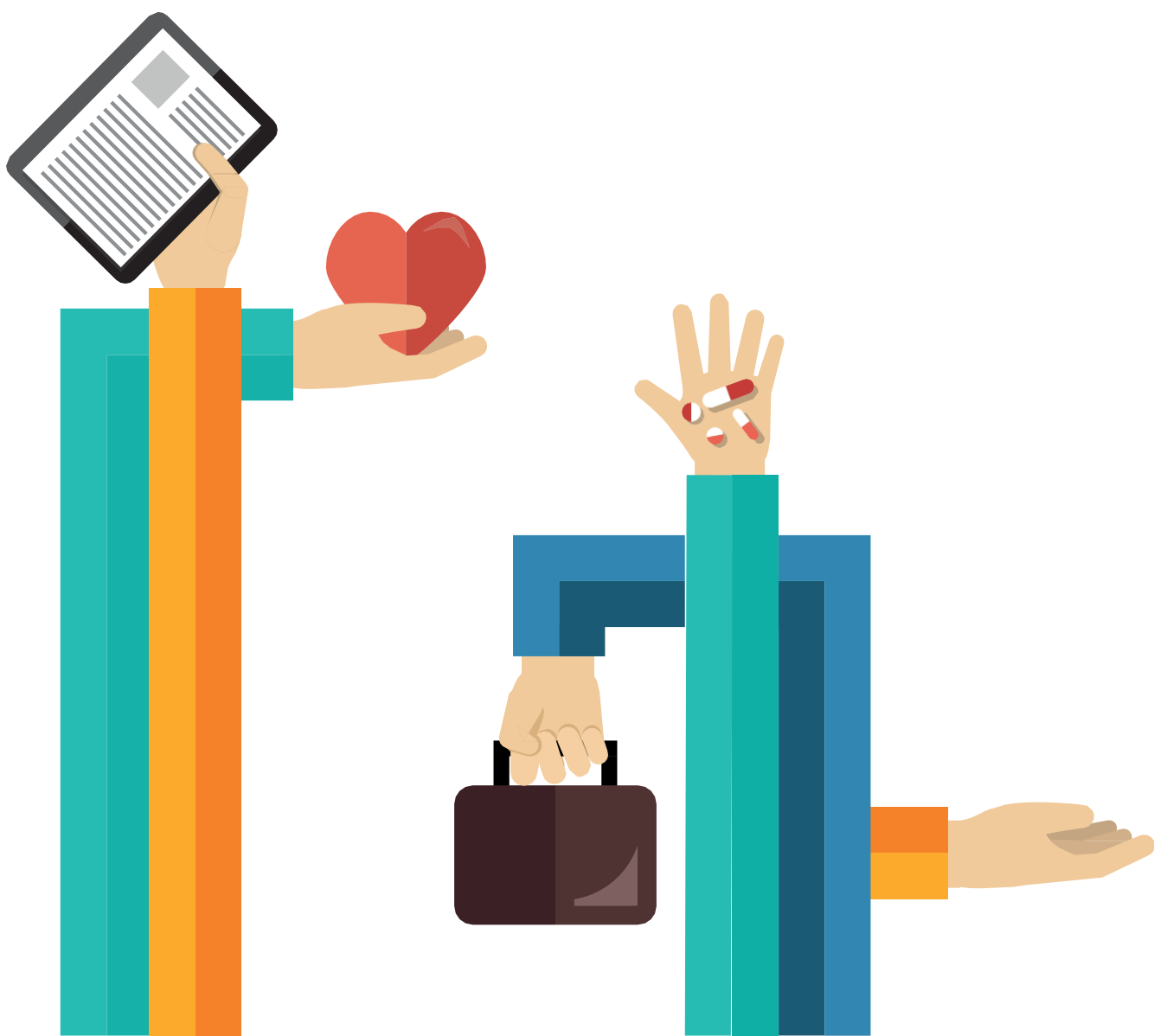


STRATEGI

Rekruttering og
gennemførelse

på social- og sundhedsuddannelserne



Om strategien

Baggrund og formål

Med ønsket om at tiltrække flere elever til social- og sundhedsuddannelserne har seks midt- og vestjyske kommuner sammen med Social- og Sundhedsskolen, Midt- og Vestjylland, sat sig for at udarbejde en fælles strategi. Strategien er udtryk for et fælles ønske om et forpligtende samarbejde på tværs af kommuner og mellem skolen og kommunerne, hvor udgangspunktet er de gode lokale løsninger. Med strategien formuleres det, kommunerne og skolen i fællesskab vil gøre for at sikre et tilstrækkeligt rekrutteringsgrundlag nu og i fremtiden. Derudover skal strategien sikre, at elever, som starter på uddannelserne, kommer i mål.

Strategien er udarbejdet i 2019 på baggrund af en temadag, hvor social- og sundhedsområdets elever, ledere, medarbejdere og undervisere bidrog med viden og erfaringer. I 2024 er strategien revideret af ældre- og/eller sundhedschefer i de seks kommuner samt direktionen på Social- og Sundhedsskolen, Midt- og Vestjylland.

Den oprindelige strategi var inspireret af KL's handlingsplan for øget rekruttering i kommunerne. Den reviderede strategi læner sig op af et nationalt rammepapir fra marts 2023 udarbejdet af KL, Danske Regioner, FOA, Danske SOSU-skoler og Børne- og Undervisningsministeriet¹. Desuden har Robusthedskommissionens anbefalinger² været en inspirationskilde.

Social- og Sundhedsskolen, Midt- og Vestjylland

Herning Kommune

Holstebro Kommune

Ikast-Brande Kommune

Lemvig Kommune

Ringkøbing-Skjern Kommune

Struer Kommune

¹ [Nationalt rammepapir om roller og ansvar for skole og oplæringsvirksomheder på social- og sundhedsassistentuddannelsen | Børne- og Undervisningsministeriet](#)

² [Robusthedskommissionens anbefalinger | Indenrigs- og Sundhedsministeriet](#)

Pejlemærkerne

I strategien fokuseres på tre pejlemærker, som hver har flere temaer. Pejlemærkerne sætter en retning for, hvordan vi i fællesskab ønsker at styrke rekrutteringen af elever og en høj gennemførelse på uddannelserne. Pejlemærkerne skal via udvalgte temaer omsættes til praksis i perioden 2024 til 2028. Midtvejs i perioden følges op i fællesskab for at evaluere på implementeringen af strategien.

1. Der er god uddannelse alle steder

2. Der er sammenhæng mellem skole og oplæring

3. Uddannelserne har et godt omdømme

Pejlemærke 1

Der er god uddannelse alle steder

Tema 1.a Vi tager afsæt i en fælles kvalitetsaftale for oplæringen

For at sikre den gode uddannelse alle steder sætter vi fokus på at styrke kvaliteten af hele uddannelsesforløbet. Det gør vi ved at lave fælles, overordnede aftaler om, hvad man som elev kan forvente af sit oplæringssted, sin vejleder og læringsmiljøet på arbejdspladsen.

Tema 1.b Vi styrker oplæringsvejlederfunktionen

Vi har fokus på vilkårene for læring og ønsker at sikre en høj kvalitet alle steder. Oplæringsvejlederfunktionen boostes gennem et øget ledelsesfokus, øget kompetenceudvikling og dynamisk udvikling af funktionen.

Tema 1.c Vi prioriterer læringsmiljøet under hele uddannelsen

Et godt læringsmiljø forudsætter et godt arbejdsmiljø. Læring tænkes ind i daglige arbejdsrutiner, møder og pausekultur. For at styrke læringsmiljøet sættes der fokus på elevernes motivation og oplevelse af mening i faget. Læring er en proces med elevernes tryghed i fokus. Tilknytning til fællesskabet er en forudsætning for at skabe et læringsmiljø, som netop sikrer læringen.

Pejlemærke 2

Der er sammenhæng mellem skole og oplæring

Tema 2.a Vi fremmer den gensidige indsigt mellem skolen og praksis

For at lykkes i fællesskab sættes fokus på samarbejdet mellem skole og praksis. Gennem forståelse for hinandens verdener skaber vi sammenhæng for eleverne i hele deres uddannelse.

Tema 2.b Vi udvikler en stærk faglighed

Der er sammenhæng mellem dét, eleverne oplever på skolen, og dét, der sker i oplæringen. Elevernes dannelse og fagidentitet styrkes i såvel skole som oplæring. Vi vil skabe rum for, at elevernes teoretiske og praktiske viden inddrages i alle dele af elevens uddannelsesforløb på tværs af skole og praksis.

Tema 2.c Vi styrker samarbejdet om alle elever

I samarbejdet sætter vi spotlight på talentudvikling, og vi har fokus på at rumme elever med særlige støttebehov. For at sikre at så mange som muligt gennemfører uddannelsen, arbejder vi evidensbaseret og dataunderstøttet.

Pejlemærke 3

Uddannelserne har et godt omdømme

Tema 3.a Vi styrker vores eget og hinandens omdømme

Ved strategisk at forme, forbedre og værne om vores gensidige omdømme vil vi tiltrække flere kvalificerede ansøgere. Sammen med folkeskoler, UU-vejledningen, kommunale beskæftigelsesafdelinger og relevante virksomheder med flere vil vi arbejde for, at vores uddannelser har et godt omdømme.

Tema 3.b Vi synliggør mulige karriereveje sammen

Vi gør os attraktive som fag, og vi står sammen i fortællingen om, at social- og sundhedsområdet giver gode job- og karrieremuligheder. Vi synliggør de karrieremuligheder, området byder på – herunder ledelse, specialisering og videregående uddannelse.



“ Jeg har helt sikkert truffet det rette valg, når det kommer til min uddannelse. Jeg holder af, at ingen dage er ens, og jeg mærker, at i mit fag gør vi vores bedste for, at borgere og patienter har et godt og meningsfuldt liv. Jeg brænder for det enkelte menneske, og jeg er stolt af at være en del af social- og sundhedssektoren.

Matilde Ruby, 25 år, social- og sundhedsassistentelev

